

## 1

## からだのつくりとはたらき

学習日

月 日

得点

100点

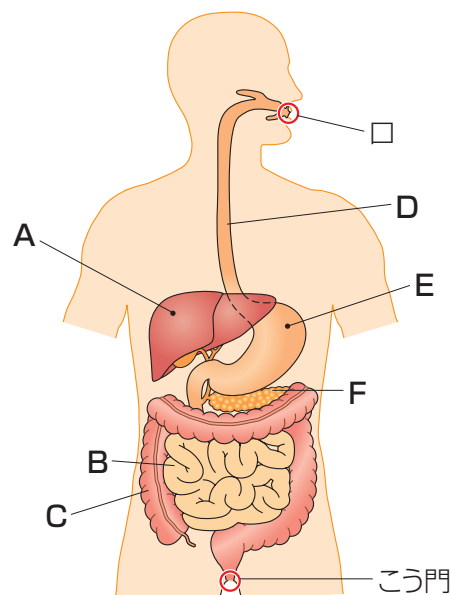
- 1 図は、人の消化にかかわる内臓を模式的に表したものです。これらについて、次の問いに答えなさい。(50点)

- 1 口からこう門までつながる、食べ物の通り道を何といいますか。漢字3字で書きなさい。(5点)

--	--	--

- 2 図のA～Fの中から、食べ物の通り道となるものをすべて選び、記号を書きなさい。(10点)

( )



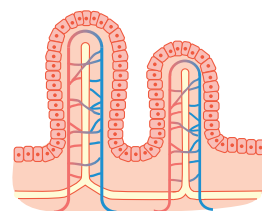
- 3 次の①～④のはたらきをする内臓として最も適切なものを、図のA～Fの中からそれぞれ1つずつ選び、記号を書きなさい。(各5点)

- ① 図では、口の次に消化液を出す部分で、たんぱく質を消化する消化液を出す。  
 ② 食べ物を胃へ送る。  
 ③ 消化した養分を吸収する。  
 ④ おもに水分を吸収する。

① ( ) ② ( ) ③ ( ) ④ ( )

- 4 右の図は、人のいずれかの内臓の内側を拡大したものです。どの内臓の内側を拡大したのですか。問題の図のA～Fの中から1つ選び、記号を書きなさい。(5点)

( )



- 5 4の図のようなひだがあることは、どのような点で都合がよいですか。簡単に説明しなさい。(10点)

( )

次のプリントにつづく →

Z会 × すたペンドリル

考える楽しさを体験しよう!



くわしくはこちら!

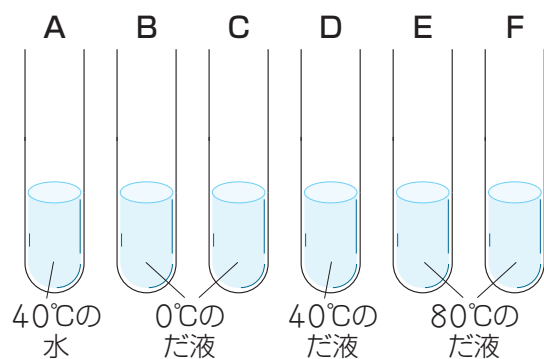
Z会の本



かわいい小学生になろう

**2** うすいでんぷんのりとだ液を用いて実験を行いました。これについて、あとの問いに答えなさい。(50点)

**【実験】** うすいでんぷんのりが  $3\text{cm}^3$  ずつ入った試験管A～Fを用意し、図のように試験管Aに  $40^\circ\text{C}$  の水、試験管BとCに  $0^\circ\text{C}$  のだ液、試験管Dに  $40^\circ\text{C}$  のだ液、試験管EとFに  $80^\circ\text{C}$  のだ液をそれぞれ  $3\text{cm}^3$  ずつ加えました。



その後、試験管CとFはそれぞれ  $40^\circ\text{C}$  に調整しました。10分置いたあとに、試験管A～Fそれぞれについて、ある薬品を用いてでんぷんがあるかどうかを確かめると、試験管A, B, E, Fでは色の変化しました。

**1** 試験管Aに  $40^\circ\text{C}$  の水を加えるのはなぜですか。簡単に説明しなさい。(10点)

( )

**2** でんぷんがあるかどうかを確かめるために用いた、ある薬品の名前を書きなさい。(5点)

( )

**3** 試験管A, B, E, Fは、同じ色に変化しました。何色に変化しましたか。変化したあとの色を書きなさい。(5点)

( ) 色

**4** この実験の結果からわかることを、次のア～ケの中から3つ選び、記号を書きなさい。ただし、試験管C, Dでは**3**の色の変化は起こらなかったものとします。(各10点)

- ア でんぷんは、放置しておくところがうものに変化する。
- イ でんぷんは、だ液のはたらきでちがうものに変化する。
- ウ だ液は、温度が低いほどはたらきが大きくなる。
- エ だ液は、温度が高いほどはたらきが大きくなる。
- オ だ液は、  $40^\circ\text{C}$  くらいではたらくが、  $0^\circ\text{C}$  でもはたらく。
- カ  $0^\circ\text{C}$  のだ液は、  $40^\circ\text{C}$  にしてもはたらくことはない。
- キ  $0^\circ\text{C}$  のだ液は、  $40^\circ\text{C}$  にするとはたらくようになる。
- ク  $80^\circ\text{C}$  のだ液は、  $40^\circ\text{C}$  にしてもはたらくことはない。
- ケ  $80^\circ\text{C}$  のだ液は、  $40^\circ\text{C}$  にするとはたらくようになる。

( ) ( ) ( )

Z会 × すたペンドリル

考える楽しさを体験しよう!



くわしくはこちら!

Z会の本



かわいい小学生になろう